



## **“CAMÍ DE L’ EXILI I VENÇUTS ”**

**DÍPTICS DE GRAN FORMAT  
JOSÉ MARÍA GUERRERO MEDINA, 2001**

INFORME TÈCNIC DE LES INTERVENCIIONS DE CONSERVACIÓ PREVENTIVA I NETEJA

**ELENA IGLESIAS GUERRA**  
CONSERVACIÓ I RESTAURACIÓ  
DE BÉNS CULTURALS

**Núm. Registre:** MHC601

**Nom objecte:** Pintura, quadre.

**Títol:** VENÇUTS (DÍPTIC).

**Datació:** 2001

**Autor:** JOSÉ MARÍA GUERRERO MEDINA (Jaén , 1942)

**Dimensions:** 200 x 400 cm ( bastidor)  
208 x 410 cm aprox. (incloent el marc)

**Material/Tècnica:** oli sobre tela.

**Estat de conservació:** Estable.

**Font d'ingrés:** Amb motiu del 70 è aniversari de la Segona República, el Museu d'Història de Catalunya va organitzar l'exposició commemorativa "Els batecs de la Memòria" 70 anys de la segona república. Evocació Artística" (del 20 de desembre de 2001 al 28 de febrer de 2002) en la qual l'autor va col·laborar amb aquesta obra.

**Núm. Registre:** MHC602

**Nom objecte:** Pintura, quadre.

**Títol:** CAMÍ DE L' EXILI (DÍPTIC).

**Datació:** 2001

**Autor:** JOSÉ MARÍA GUERRERO MEDINA (Jaén , 1942)

**Dimensions:** 250 x 400 cm ( bastidor)  
258 x 410 cm aprox. (incloent el marc)

**Material/Tècnica:** oli sobre tela.

**Estat de conservació:** Estable.

**Font d'ingrés:** Amb motiu del 70 è aniversari de la Segona República, el Museu d'Història de Catalunya va organitzar l'exposició commemorativa "Els batecs de la Memòria" 70 anys de la segona república. Evocació Artística" (del 20 de desembre de 2001 al 28 de febrer de 2002) en la qual l'autor va col·laborar amb aquesta obra.



## 1. PROCESSOS D’ INTERVENCIÓ

### Partint de les consideracions inicials.....

Quan es planteja un treball de restauració en una **tela de gran format**, es presenten una sèrie de reptes tècnics no habituals que requereixen de molts coneixements i una acurada programació de tots els processos. La mínima intervenció i la conservació tenen més sentit que mai en aquesta tipologia d’ obres, on cal escollir una metodologia que tingui en compte les limitacions imposades pel format, a més de comptar amb una adequada infraestructura i equip tècnic.

Els tractaments de conservació i restauració d’ obres de gran format presenten algunes dificultats afegides per la complexitat que comporta la seva manipulació i els riscos en el tractament de suport. Procediments habituals que són senzills en peces de petita o mitjana grandària, resulten moltes vegades complexos o inviables per aquestes obres, fent-nos replantejar els criteris i els objectius, ja que moltes vegades el risc en els processos de restauració, d’ una banda, i l’ alt cost econòmic per l’ altra, no fan possible una intervenció adequada.

L'experiència i la previsió de mitjans són factors claus per dur el procés a l’ èxit. És imprescindible un estudi previ de les limitacions que ens imposa el suport i els elements sustentats, per tal de determinar la manera d'actuar més adequada. Per efectuar treballs en gran format es pot valorar el treball en pla, amb l'obra en horitzontal. Si no es necessita desmuntatge, serà necessari disposar de bastides o d’ elements sustentants.

La complexitat de la manipulació i el pes de l’objecte requereixen preveure els circuits per on ha de passar , coordinar les maniobres i adequar un espai suficient per tal d’ accedir a tota la superfície.

Les intervencions en aquest tipus d’ obra permeten no només restaurar-la, sinó també estudiar-ne la tècnica i el procés creatiu del pintor.

**Finalment, l’objectiu de tota intervenció de conservació i restauració, és estabilitzar l’obra per tal d’ aturar el seu deteriorament i al mateix temps, millorar-ne la lectura. Es procedeix amb el criteri de la mínima intervenció i el màxim respecte per tots els elements que conformen la història de l’obra.**

## 1.1 ESTAT DE CONSERVACIÓ EN TERMES GENERALS

Ambdós quadres presenten les mateixes patologies ; una alteració superficial generalitzada produïda possiblement per l’acumulació de brutícia de diversa naturalesa i gruix variable. Es constata també, que es tracta d’una pintura estable pel que fa a les capes pictòriques on no s’hi han observat despreniments i faltes de suport , tret d’ alguns clivellats molt puntuals.

L’ embrutiment de la fusta i tela, i la presència de taques i viratges cromàtics, són els principals indicadors visuals de la degradació progressiva d’elements annexes i en ocasions impropis al quadre, com per exemple; les puntes , claus o grapes clavades al llarg de perímetre del bastidor i/o marc. Són elements aliens a l’obra . La seva degradació i envelliment haurien produït també, alteracions de tipus estructural de diversa consideració: orificis, trencaments i rebentats de la fusta fins a l’ alteració i deformació dels elements sustentants com alguns llistons i esquadres.

**Tant l’ obra de *Vençuts* com *Camí de l’ exili* presenten un estat de conservació força estable pel que fa al suport i materials . En tant que pertanyen al mateix autor i van ser creats al mateix temps, a més d’ estar exposats l’ un al costat de l’ altre el mateix període de temps.**



## 1.2 DESCRIPCIÓ DE LES INTERVENCIIONS REALITZADES

### 1.2.1 ANÀLISI DE LA TÈCNICA I PROCÈS CREATIU.

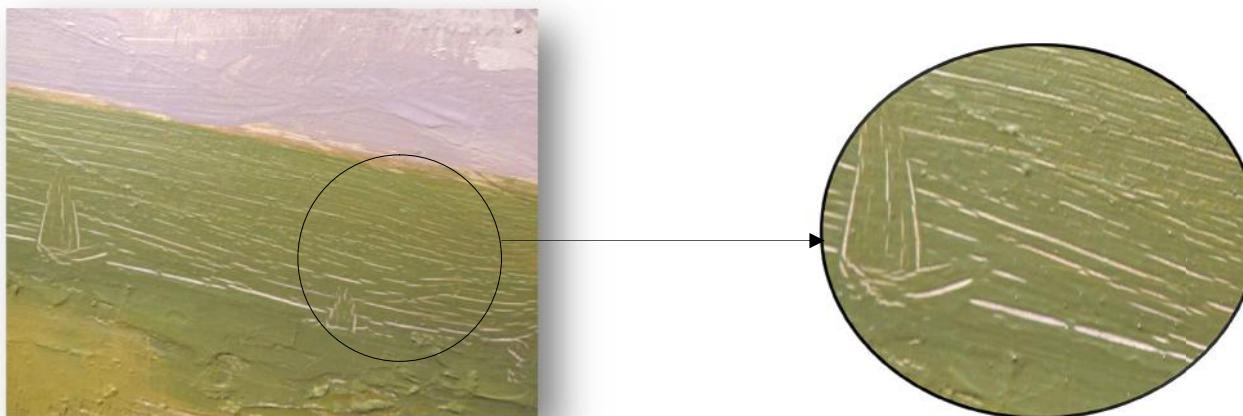
La tècnica pictòrica de l’ artista combina pinzellades i aplicacions d’ espàtula carregades de color, amb traços esbossats al carbonet. Aquest fet ha condicionat considerablement tant, el procés de neteja com l’ aplicació de protecció final o envernissat. La dificultat ha recaigut en tractar de forma específica la disposició irregular i heterogènia de les capes de brutícia en els processos de neteja i, en aplicar vernís de protecció de forma puntual i selectiva en zones sensibles.

Les zones més susceptibles de ser protegides han estat les esbossades amb carbonet coincidint amb els elements figuratius.

D’ altra banda i pel que fa als procediments pictòrics emprats per l’ artista, es constata la manca de capa de preparació de la tela. Aquest fet justifica possiblement la col·locació d’ una doble tela per tal de reforçar el suport pictòric.



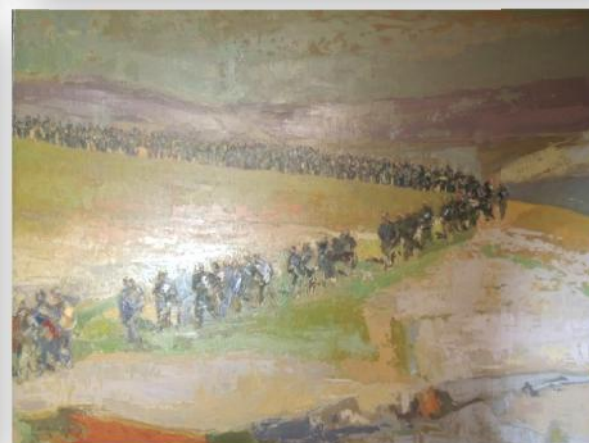
L’ artista combina pinzellades i aplicacions d’ espàtula carregades de color, amb traços esbossats al carbonet.  
Entre mig de les pinzellades i els traços de carbonet es pot entreveure la tela sense preparació.



La pròpia tècnica pictòrica alterna concentracions de pintura i llacunes més diluïdes fins arribar a l' absència total de color. Tot plegat , dóna lloc a processos de clivellat produïts per aquests canvis de concentració i consegüentment d' assecatge. Cal dir però, que aquesta alteració es molt puntual , força estable i consolidada. No suposa cap mena de perill pel que fa a la conservació de la capa pictòrica.

Podem observar també, esquitxades i degoteig de pintura originades , suposem , pel propi artista en el moment de realitzar l' obra, la qual cosa més enllà d' una apreciació merament estàtica , tampoc suposen cap amenaça pel que fa a la conservació del bé.





Aquestes imatges corresponen al mateix fragment de l' obra Camí de l' Exili , vist per darrera a contrallum (fotos esquerra), i pel davant (fotos dreta). A partir d' aquesta contraposició es distingeixen perfectament zones transparents amb tractaments més esbossats i amb més quantitat de dissolvent , i per tant , amb menys matèria pictòrica.

### 1.2.2. TRACTAMENTS EN L’ ANVERS.

#### ✓ **Neteja de la capa pictòrica .**

El procés de neteja és amb tota seguretat el més delicat pel que fa a la restauració pictòrica. Execucions desfavorables, completament irreversibles, han ocasionat històricament greus lesions a nombroses obres d’ art. Per això, resulta necessària una formació rigorosa que atengui a codis d’ acció basats en la prudència i responsabilitat. Aquest procés implica el coneixement profund de les combinacions més adequades per a dur a terme **neteges escalonades per estrats**, així com la manera de controlar en tot moment l’ abast i els efectes sobre els sediments i sobre aquests estrats pictòrics subjacents.

L’ objectiu ha estat l’ eliminació dels assentaments de brutícia superficial de diversa naturalesa més perjudicials, ja que actuen com a focus de condensació d’ humitat relativa de l’atmosfera, amb el risc que comporta d’ aparició de fongs i microorganismes sobre la pintura.

S’ han dut a terme neteges en sec complementades amb un manteniment extraordinari “*en humit*” mitjançant solucions aquoses apropiades; neteges parcials o de tipus selectiu tenint en compte la diversitat tècnica. Aquestes han consistit primerament, en treure la pols superficial per mitjans mecànics i, seguidament s’ ha practicat un test aquós a fi de determinar la solució tampó més adient per retirar la brutícia adherida. Aquesta neteja aquosa (*Surface Cleaning*), s’ ha fet mitjançant sistemes gelificats garantint així, el control absolut dels nivells de pH, de concentració iònica i de polaritat.

**El mètode descrit a continuació, ha permès fer el tractament d’una manera controlada per estrats, preservant així el vernís original no alterat .**

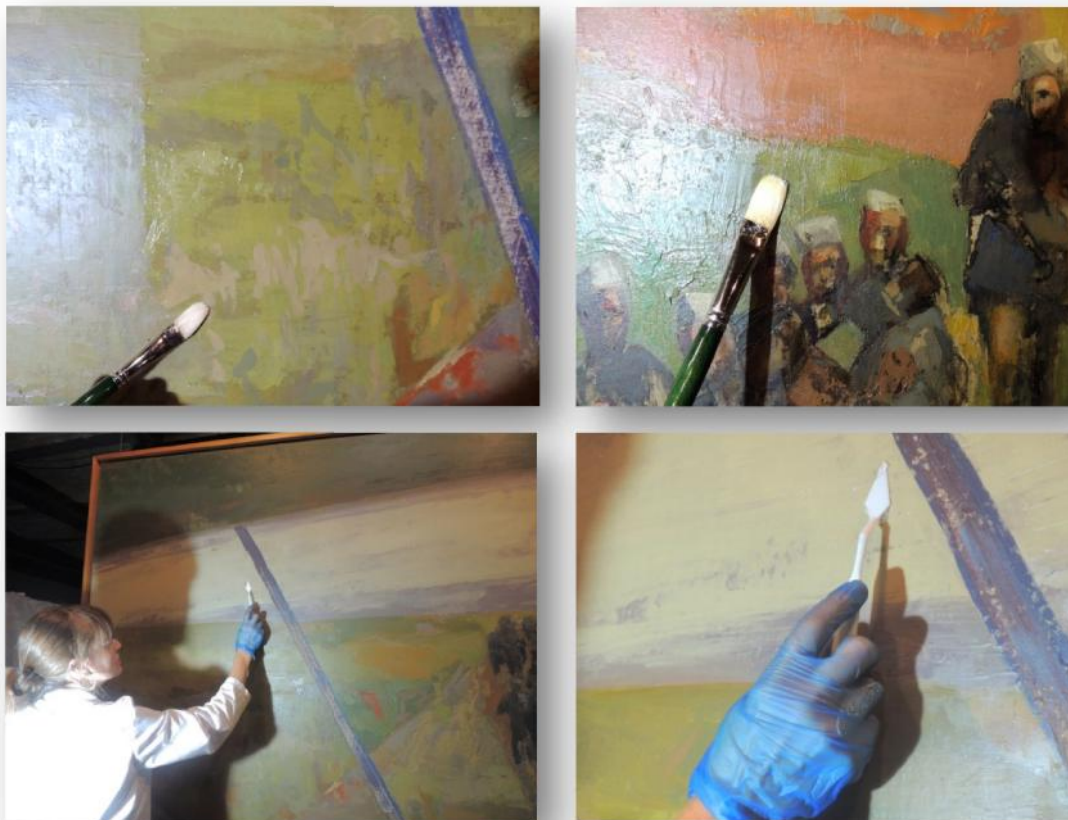
S’ ha procedit a realitzar diversos tests aquosos del «*protocol de neteja Cremonesi / Wolbers*», amb l’objectiu de determinar la solució tampó (*buffer*) i / o *solvent gel* més adequats. Aquest mètode d’eliminació seleccionat, ha permès realitzar el tractament d’una manera controlada per estrats, preservant inicialment, els vernissos originals.

El Carbopol © Ultrez 21 en aigua destil·lada té un valor de pH proper a 3. A partir de pH 3.5 comença a gelificar i roman estable fins a un pH 11. Segons aquesta consideració, amb el Carbopol © Ultrez 21 es poden aconseguir gels àcids, neutres o bàsics, depenent de la quantitat de base que se li afegeixi. Així doncs, es pot confeccionar un senzill test de gels de Carbopol © Ultrez 21 amb diferents valors de pH.

Amb un gel lleugerament àcid es poden realitzar neteges sobre una superfície àcida; amb un pH neutre és possible la neteja de substrats sensibles a un pH àcid o bàsic; i amb pH alcalí resulta factible l’aixecament de material filmogen àcid o que s’ha tornat àcid amb el temps.



- En el cas que ens ocupa i després de realitzar diverses proves, s'ha optat per aquest sistema de neteja gelificat indirecte, compost per un derivat de l'àcid poliacrílic (Carbopol® Ultrez 21) amb un ph 7 entre neutre i bàsic , permetent així l'aixecament o removiment de material filmogen àcid o que s'hauria tornat àcid amb el pas el temps.



Aplicació de l'àcid poliacrílic (Carbopol® Ultrez 21) s' ha fet mitjançant pinzellades i/ o e espàtula , segons les necessitats del suport.



- ✓ Procés d' envernissat i protecció de la capa pictòrica. Utilització d'un vernís de baix pes molecular estable i d'alta reversibilitat per protegir la tela i la policromia.



Tractaments més esbossats i amb més quantitat de dissolvent , i per tant , amb menys matèria pictòrica on s' hi ha aplicat el vernís de protecció de forma puntual i selectiva en zones sensibles. Les zones més susceptibles de ser protegides han estat les esbossades amb carbonet coincidint amb els elements figuratius.



- ✓ Neteges combinades (mecàniques i humides) en l' anvers del marc de fusta.
  - Eliminació de la brutícia superficial mitjançant sistemes d'aspiració de succió controlada.
  - Tractament fúngic preventiu i curatiu amb productes compatibles amb la fusta.
  - Aplicació d' un vernís protectiu.



### 1.2.3. TRACTAMENTS EN EL REVERS.

- ✓ Retirada de claus, grapes, puntes , xinxetes i sistemes de subjecció no funcionals del bastidor i del marc.
- ✓ Neteges combinades (mecàniques / humides), del revers del bastidor, marc i tela. Eliminació de la brutícia superficial mitjançant sistemes d'aspiració de succió controlada. S' han tractat amb especial atenció i de manera específica, taques puntuals d' adhesiu i naturalesa diversa.
- ✓ Desinfecció i desinsectació del revers amb tractaments curatius i preventius mitjançant l'aplicació d'un producte comercial amb efectes biocides.
- ✓ Pel que fa al sistema de subjecció del bastidor, s' ha millorat i corregit l' encaix central vertical que fa possible l'acoblament dels dos fragments dels díptics, mitjançant la correcció de les pestanyes dels llistons recuperant així , la seva funcionalitat.
- ✓ S' han revisat i repassat els sistemes de tensat .





- ✓ Com a mesura de conservació preventiva, es proposa protegir el revers i millorar el sistema d’exposició.

La col·locació d’ aquesta protecció respon a mesures de conservació preventiva, per tal de protegir el revers de possibles elements externs i també per minimitzar les oscil·lacions de temperatura i humitat .



Sistema de protecció del revers amb una làmina de teixit de polietilè tipus **Tyvek®1443**, reforçada pels laterals.





Tyvek adherit mitjançant tires de Velcro® 3M i grapes inoxidable per garantir una bona adhesió i manipulació. S’ ha ideat un sistema de manipulació flexible per fer possible; transports i trasllats amb garanties, revisions i controls periòdics.





Col·locació del **Tyvek®1443** en els reversos dels díptics un cop finalitzats els processos de protecció.

